



# **GUIDE PEDAGOGIQUE**

# **DE**

# **L'ACCOMPAGNATEUR**

# **ZOOM 2 CHOOSE**



Programme d'éducation  
et de formation  
tout au long de la vie

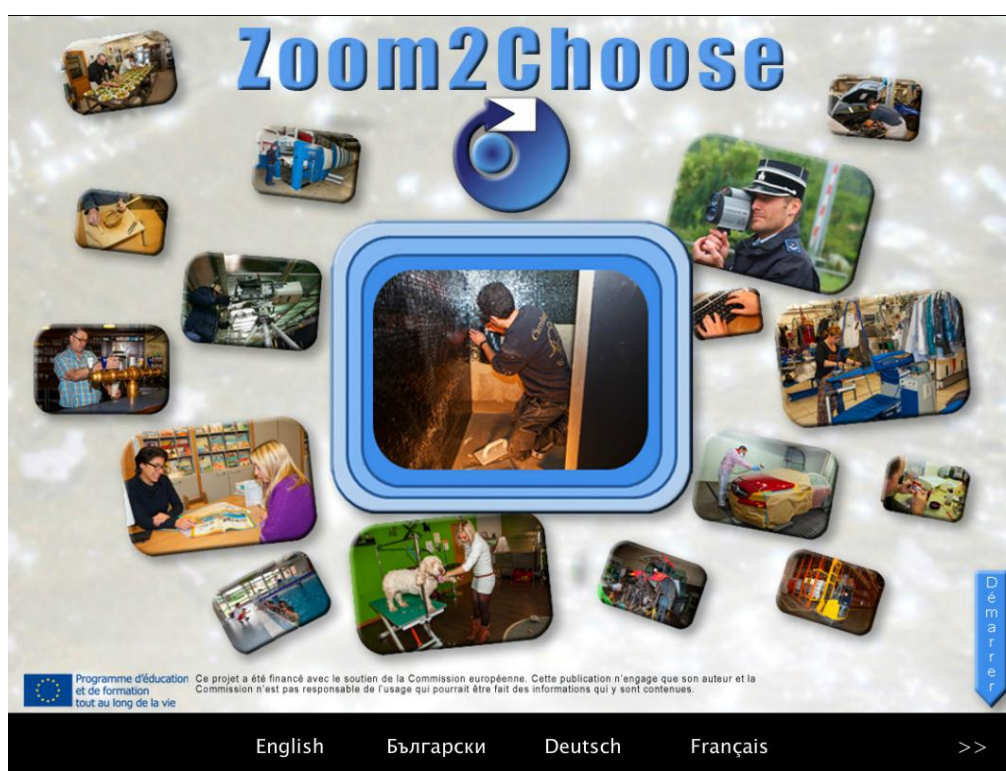
# SOMMAIRE

## Qu'est-ce que Zoom2Choose (Z2C)?

1. L'outil	p.3, 4
1.1 Quels sont les objectifs de l'outil ?	p 5
1.2 Description de Z2C :	p 6
- Parcours dans l'outil	p 7
- Durée de passation	p 7
- Résultats	p 7
1.3 A qui s'adresse l'outil ?	p 8
1.4 Où l'outil peut-il être utilisé ?	p 8
1.5 Dans quelles langues existe-t-il ?	p 8
1.6 Comment utiliser Z2C ?	p 9
2. Fondements de l'outil	p 9
2.1 L'accompagnement	p 9, 10
2.2 Le processus de construction du parcours d'orientation	p 11
2.3 La mise en action	p 12
2.4 Le conflit sociocognitif	p 13
3 Consignes de passation	p 13
3.1 Installation du public	p 13, 14
3.2 Consignes pour lancer la passation	p 14
3.3 Posture du professionnel pendant la passation	p 16
3.4 Impression des résultats	p 16 - 19
4 Différentes modalités d'utilisation	p 19
4.1 En groupe	p 19
4.2 En individuel	p 20
5 Pistes supplémentaires d'utilisation de l'outil	p 21
5.1 En individuel	p 21
5.2 En collectif	p 21, 22
6 Pistes de questionnement pour l'entretien d'accompagnement	p 23

# Qu'est-ce que Zoom2Choose (Z2C)?

## 1. L'outil :



**C'est un outil de clarification des représentations de soi, un outil de travail dans le cadre d'un processus, d'une démarche d'élaboration d'un parcours.**

C'est un **support** d'aide à la construction d'un parcours d'orientation jalonné d'**étapes**. Il s'agit d'un **outil d'aide à l'orientation par la photo** qui s'adresse à un public présentant des difficultés à l'écrit et/ou dans la maîtrise de la langue et/ou dans la capacité à se projeter.

“**Zoom to choose**” n’est donc:

- Ni un test de personnalité,
- Ni un outil prédictif d’orientation professionnelle,
- Ni pronostic, ni évaluatif,
- Ni un test,
- Ni exhaustif, ni quantitatif, ni qualitatif.
- Ni un outil pour choisir un métier.

### **Recommandations :**

Il ne se suffit pas à lui-même et prend tout son sens dans un travail d’**accompagnement** à plus ou moins long terme.

Cet outil d’aide à l’orientation par la photo fait apparaître :

- des contextes de travail,
- des aspects d’une profession,
- des activités

Mais en aucun cas une présentation exhaustive d’une profession.

Il ne s’agit donc pas d’une information sur les professions mais bien une **exploration des possibles**.

« **Zoom To Choose** » a été développé par une équipe pluridisciplinaire composée d’enseignants, de formateurs, de psychologues, de spécialistes de l’orientation, de professionnels de l’orientation et de l’insertion, de graphistes, de concepteurs de logiciels luxembourgeois, autrichiens, bulgares et français.

## **1.1 Quels sont les objectifs de l'outil :**

Les objectifs sont de :

- Hiérarchiser des intérêts pour un public en difficultés langagières et de projection dans l'avenir,
- Favoriser l'échange avec un professionnel de l'orientation à partir de la découverte de ce profil personnel et professionnel,
- Faire émerger un questionnement autour des dissonances du profil lors de l'entretien d'accompagnement,
- Mettre le jeune face à ses propres représentations davantage que face au nom propre du métier,
- Faire ressortir des liens entre intérêts, représentations professionnelles et activités,
- Mettre en avant des choix positifs et des choix négatifs.
- Mettre en exergue des choix qui peuvent être à la fois positifs et négatifs dans le profil obtenu,
- Inscrire le parcours dans le temps et dans un processus d'exploration et donc d'ouverture des possibles,
- Faire émerger des aspirations, des intérêts personnels et professionnels.

## **1.2 Description de « Zoom to Choose » :**

## Parcours dans l'outil

### Pour la passation :

Nécessité d'un ordinateur par personne relié éventuellement à une imprimante.

L'utilisateur est invité à classer par ordre de préférence des photos :

12 photos par planche soit 120 photos réparties sur 10 planches :

- 8 planches mettant en scène des métiers
- 2 planches mettant en scène des activités.

Tout au long de l'activité, l'utilisateur peut réorganiser ses choix sur la planche active, et chaque photo, par le biais d'un double clic, peut être agrandie.

## Zoom2Choose

Cet outil a été réalisé par :

- GIP Education et Formation Tout au Long de la Vie de Reims (FR)
- Euro Cordiale a.s.b.l. (LU)
- Action locale pour jeunes (LU)
- BEST Institut für berufsbezogene Weiterbildung und Personaltraining (AT)
- Greta du Velay (FR)
- Ecole de la Deuxième Chance de Marseille (FR)
- ONG « Union des femmes de la région du Danube » (BG)

Avec la collaboration du Service National de la Jeunesse (LU) et du Service d'orientation professionnelle de l'ADEM (LU)

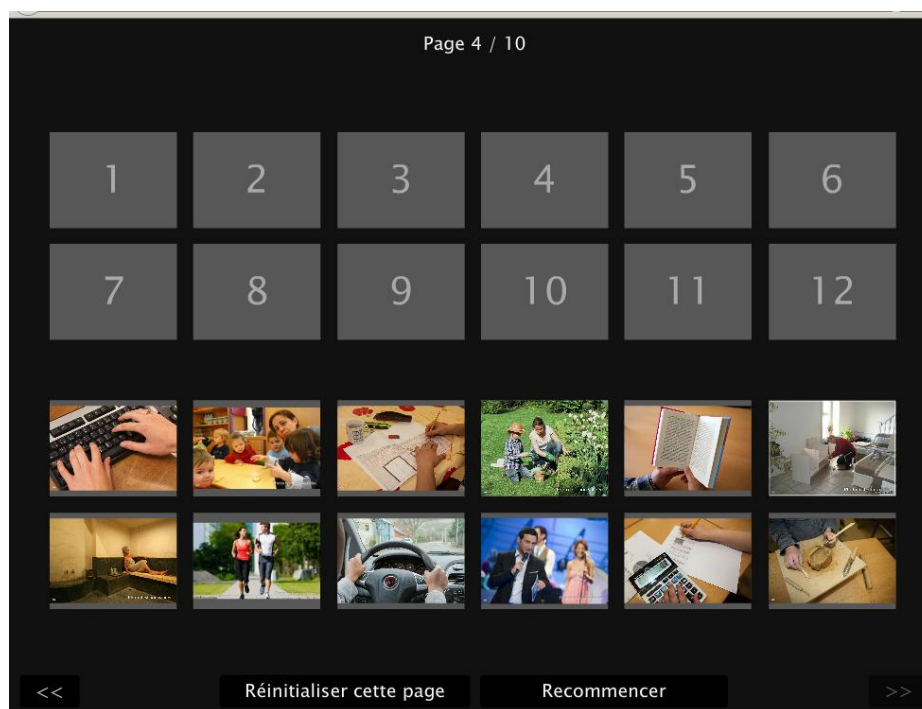
- Tu dois classer 10 séries de 12 photos
- Déplace une photo du bas de l'écran dans une case numérotée :
  - Case 1 : l'activité qui t'intéresse le plus
  - ...
  - Case 12 : l'activité qui t'intéresse le moins
- Tu peux modifier l'ordre des images avant de passer à l'écran suivant.
- Double-clique sur la photo pour l'agrandir

Programme d'éducation et de formation tout au long de la vie

Ce projet a été financé avec le soutien de la Commission européenne. Cette publication n'engage que son auteur et la Commission n'est pas responsable de l'usage qui pourrait être fait des informations qui y sont contenues.

6

Les photos situées en bas de l'écran sont classées par un simple glissé dans les cases vides en haut de l'écran.



La flèche en bas de l'écran valide la planche sur laquelle on ne pourra plus revenir et la même manœuvre sera alors à reproduire 10 fois pour couvrir l'ensemble des planches.

### Durée de passation :

Variable selon que l'utilisateur aura besoin d'agrandir ou non les photos.  
En moyenne 30 mn.

### Résultats :

Le profil ne peut apparaître que si toutes les planches ont été validées en une même séquence.

### **1.3 A qui s'adresse l'outil :**

- Aux enseignants, formateurs, éducateurs, spécialistes de l'orientation qui s'adressent à un public en questionnement d'orientation,
- Aux publics présentant des difficultés à l'écrit, et/ou dans la compréhension de la langue,
- Aux publics étant dans une démarche de réflexion sur leur parcours,
- Aux professionnels accompagnant des publics dans leur parcours sur le long terme,
- A tout public, adultes peu ou pas qualifiés

### **1.4. Où l'outil peut-il être utilisé ?**

Dans tous les contextes où les personnes ont besoin d'un accompagnement pour réfléchir à des choix professionnels dans un avenir plus ou moins proche, en lien avec leurs aspirations.

Ecoles,  
Classes spécialisées,  
Centres de formations,  
Centres d'orientation,  
...

### **1.5. Dans quelles langues existe-t-il ?**

L'outil existe en :

Allemand,  
Anglais,  
Bulgare,  
Français.



## 1.6. Comment utiliser « Zoom to Choose » :

### Conditions de passation :

La passation peut se faire :

En individuel ou en groupe

En autonomie et/ou accompagnée

### Conditions de restitution :

La restitution ne peut être **qu'accompagnée** d'un professionnel et replacée dans un **processus** jalonné d'étapes.

## 2. Fondements de l'outil :

Les quelques lignes qui suivent concernent l'essentiel des principes qui nous tiennent à cœur.

### 2.1 L'accompagnement :

Dans le cadre du respect des droits de la personne, l'accompagnateur doit :

- Favoriser la mise en place d'une dynamique de progression et d'élaboration du projet d'orientation de la personne,

- Permettre une phase d'interrogations sur soi, sur ses attentes, ses compétences, ses acquis...
- Donner place à une phase de recherche de moyens pour alimenter cette réflexion. (Ex. je pense que je suis quelqu'un de sociable qui aimerait travailler en équipe. L'expérience d'un stage dans le cadre d'une équipe me permet de confronter cette représentation à une réalité et me permet de vérifier si cela est vrai...).

L'accompagnateur doit :

- ▶ S'attacher à respecter la personne dans ses choix,
- ▶ S'attacher à respecter l'autonomie de la personne,
- ▶ Prendre en compte les possibilités d'information de la personne,
- ▶ Respecter sa liberté de jugement,
- ▶ Favoriser ses initiatives,
- ▶ Dédramatiser les choix,
- ▶ Accompagner la maturation progressive,
- ▶ Rendre la personne actrice de ses choix.

## **2.2 Le processus de construction du parcours d'orientation :**

La construction d'un parcours d'orientation est **dynamique**.

Elle s'inscrit dans la **durée**, elle est **continue** et **progressive**.

Elle repose sur des **représentations** qui doivent être mises à l'épreuve de la réalité pour favoriser une démarche efficace dans ses choix.

L'approche pédagogique de l'information nécessite de multiplier les **sources d'expériences** :

Forums,

Rencontres de professionnels,

Salons,

Stages,

...

La définition que nous retiendrons de la représentation sera celle de Pémartin et Legrès :

*« Les représentations, c'est ce que chacun sait, pense, croit, rêve, à propos de quelque chose. Toute représentation est une vision subjective et sociale de la réalité. Elle est obtenue par un processus de construction à partir de nos perceptions du réel, de notre mémoire, de notre histoire... qui nous font privilégier certains aspects de la réalité. ».*

Partant de là, l'objectif pour le formateur est de permettre l'expression **sans jugement de valeurs** des représentations et de favoriser l'évolution de celles-ci par confrontation avec le groupe et/ou avec la réalité de terrain.

## **2.3. La mise en action :**

Le choix et la prise de décision ne peuvent reposer uniquement sur des bases de documentation.

### **S'informer n'est pas seulement se documenter !**

Il s'agit de mettre l'accent sur l'implication du sujet dans les processus de choix.

Les formateurs doivent donc:

- ▶ Se placer dans une posture d'humilité : personne ne peut prédire l'évolution d'autrui d'autant plus s'il s'agit d'un jeune en devenir,
  
- ▶ Favoriser l'alternance entre des temps d'exploration et des temps d'appropriation de l'information,
  
- ▶ Favoriser des temps de retour sur soi, de réorganisation de ses représentations initiales,
  
- ▶ Rendre la personne actrice de ses choix,
  
- ▶ Lui permettre de participer à l'élaboration d'un plan d'actions,
  
- ▶ Accepter d'accompagner dans la dynamique de projet sans figer le projet d'autant plus si la personne est en construction identitaire à l'adolescence au même moment.
  
- ▶ Veiller à favoriser la mise en place de compétences transférables :
  - Savoir rechercher l'information,
  - Savoir trier l'information,
  - Faire preuve d'esprit critique par rapport à la source d'information,
  - Se doter de compétences pour s'orienter tout au long de la vie, ...

## 2.4 Le conflit sociocognitif :

« Le conflit sociocognitif est un élément moteur du développement dans la théorie du psychologue Lev Vygotski. Apparaissant vers 7-8 ans, le conflit sociocognitif est la confrontation à un problème entre plusieurs enfants. Il est formateur dans la mesure où il permet à l'enfant de prendre conscience du point de vue d'autrui et de formuler le sien. Après avoir pris du recul sur le problème, l'enfant va construire son esprit en jugeant laquelle des solutions est la plus adéquate ». Source WIKIPEDIA

La représentation est amenée à **évoluer** grâce à la confrontation.

Les **arguments des pairs** sont plus efficaces pour participer de cette évolution qu'un discours imposé et non assimilé par l'individu.

Le professionnel doit accepter de :

- ▶ Laisser la personne cheminer à son **rythme** pour modifier sa représentation,
- ▶ Favoriser **l'échange et la confrontation** des idées pour ce faire,
- ▶ Faire en sorte que la représentation proposée ne soit **ni trop éloignée ni trop déstabilisante** par rapport à la représentation initiale afin de permettre son évolution.

## 3. Consignes de passation :

### 3.1. Installation du public :

Que ce soit en individuel ou en collectif, le professionnel veillera à ce que :

- La personne soit confortablement installée,
- La personne soit seule face à son écran,

- La passation se déroule dans des conditions optimales : calme, pas d'allées et venues autour,
- Aucune influence possible n'ait lieu,
- Aucune intervention ne se fasse durant la passation,
- Aucune remarque ne soit acceptée.

Lorsque la passation se fait en collectif il faudra, en outre, être particulièrement attentif au fait que :

- L'écran ne soit visible que par la personne elle-même,
- Il n'y ait pas d'intervention des autres sur le choix de l'un,
- Aucune intervention ne se fasse durant la passation (commentaires sur les photos).

### **3.2. Consigne pour lancer la passation :**

« Vous allez voir 10 planches de 12 photos qui vont s'afficher à l'écran l'une après l'autre.

Ces photos vont vous aider à réfléchir à votre avenir et à construire un parcours d'orientation.

Nous nous rencontrerons ensuite à nouveau pour rechercher des pistes avec vous.

Il s'agit bien d'un travail personnel.

Ne dites rien pendant la passation.

Ne donnez pas votre avis pour le moment. On en discutera ensuite.

Faites le travail seul, sans aide, sans demander l'avis de personne.

Aucune explication ne sera donnée sur les photos durant la passation.

Gardez le silence. N'exprimez pas vos émotions sur les photos. Ne donnez pas votre avis à haute voix.

Vous devez classer par ordre de préférence les 12 photos dans le cadre vide du haut, de celle que vous préférez (case 1) à celle que vous aimez le moins case en bas à droite case 12 en faisant glisser les photos proposées en bas de l'écran.

Pour passer à la page suivante, vous devez obligatoirement avoir classé les 12 photos de la page.

Vous devez faire cette opération 10 fois puisqu'il y a 10 planches de photos.

Vous pouvez changer vos choix en cliquant sur « Réinitialiser cette page ».

Vous pouvez toujours modifier l'ordre de vos photos tant que vous n'avez pas validé la page.

La durée de passation est approximativement de 30 mn mais chacun peut le faire à son rythme.

Pour agrandir la photo, il faut double cliquer dessus ».

### **3.3. Posture du professionnel pendant la passation :**

Le professionnel veille :

- A ce que le matériel fonctionne bien,
- Au bon déroulement de la passation,
- Au maintien du calme,
- A répondre au public qui serait éventuellement bloqué face aux classements à faire avec les photos,
- A ce qu'aucune intervention et aucune réponse ne soit données sur le contenu de la photo,
- A être rassurant, bienveillant,
- A ne jamais laisser transparaître ses propres choix.

### **3.4. Impression des résultats :**

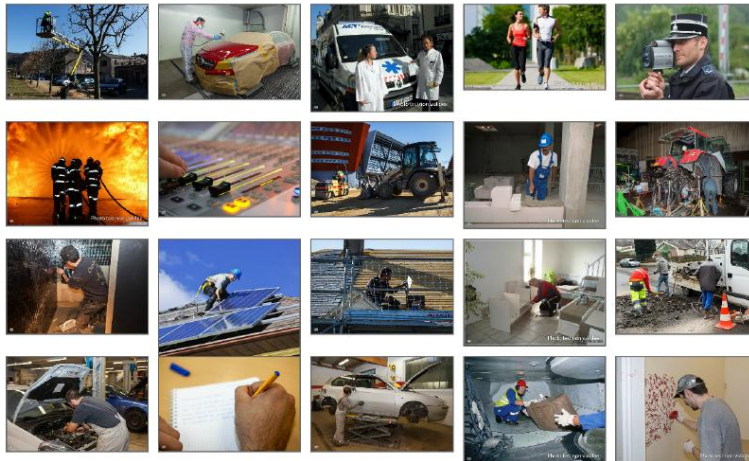
Les résultats sont présentés avec :

D'une part,

- Les photos en choix positifs à savoir les deux premières photos choisies sur chaque planche soit 20 photos positives. Voici un exemple :



Photos les mieux classées



Et

- Les photos en choix négatifs à savoir la photo classée 12 sur chaque planche soit 10 photos négatives.

Photos les moins bien classées



D'autre part,

Une liste de mots clés correspondant à ces :

- profils,
- conditions de travail,
- métiers,
- activités

en choix positifs

## Mots-clés positifs

### Profils

Qui recherche des tâches d'exécution (7) -- Qui recherche à conseiller (7) -- Qui recherche des tâches manuelles (6) -- Qui recherche des tâches administratives (4) -- Qui recherche de la diversité dans les tâches (4) -- Qui recherche des tâches prévisibles (3) -- Qui cherche à se déplacer (3) -- **Qui cherche à avoir des responsabilités (3)** -- Qui recherche de l'autonomie dans les tâches (3) -- **Qui recherche à pratiquer des soins (2)** -- Qui recherche des tâches techniques (2) -- Qui recherche des tâches physiques (2) -- Qui recherche des tâches artistiques (2) -- Qui recherche à vendre (2) -- Qui recherche des tâches en plein air (1) --

### Activités

Utiliser une machine (6) -- Transporter (5) -- Communiquer (5) -- Conduire (5) -- Manipuler des outils (4) -- Travailler des matériaux (3) -- Vendre (3) -- **Aider (3)** -- **Accueillir (3)** -- Créer (3) -- Utiliser un ordinateur (3) -- Contrôler (3) -- **Compter (2)** -- Décorer (2) -- **Prendre soin (2)** -- Lire (2) -- **Soigner (2)** -- Voyager (2) -- Servir (1) -- Réparer (1) -- **Organiser (1)** -- **Classer (1)** -- **Nettoyer (1)** -- **Cuisiner (1)** -- Assembler (1) -- Ecrire (1) -- **Dessiner (1)** -- **Protéger l'environnement (1)** -- Bouger (1) -- **Ranger (1)** --

### Conditions de travail

Implique un lieu de travail fixe (10) -- Implique d'être assis la plupart du temps (7) -- Implique d'être en contact avec des clients, usagers (7) -- Implique le respect de règles de sécurité (6) -- Demande à avoir une bonne capacité manuelle/dextérité (5) -- Implique de faire de tâches répétitives (5) -- Implique d'être soumis à des heures de travail irrégulières (5) -- Demande une bonne reconnaissance des couleurs (4) -- **Implique des horaires décalés (3)** -- **Demande à avoir une bonne robustesse psychologique (3)** -- **Implique d'être debout la plupart du temps (3)** -- Implique le respect de règles hygiéniques spéciales (3) -- **Demande à avoir une bonne résistance au stress (3)** -- Implique d'être exposés aux conditions météos (2) -- **Demande une bonne condition physique (2)** -- Travailler dans une grande entreprise (2) -- Implique de travailler en équipe (2) -- **Implique d'être exposés à des odeurs fortes (1)** -- Implique d'être exposé à des bruits forts (1) -- Comporte des risques de développer des allergies (1) -- **Implique une exposition élevée à des accidents corporels (1)** --

### Métiers

Ambulancier (4) -- Télé-conseil et télé-vente (4) -- Ouvriers de l'imprimerie, de la presse et de l'édition (conducteur sur machine offset) (3) -- Ouvrier industries agro-alimentaires (sur une chaîne de production type conserves) (3) -- Employé de bureau, employé administratif (classement de documents ou photocopies) (3) -- Opérateur industriel (travail à la chaîne, secteur cosmétique) (3) -- Opérateur, conducteur d'appareils de l'industrie chimique (3) -- **Employé polyvalent de restauration collective (2)** -- **Vendeur textile, chaussures, prêt-à-porter (2)** -- Agent d'accueil, standardiste (2) -- Artisan d'art (2) -- **Vendeur alimentation (en boulangerie) (2)** -- Conducteur d'engin (2) -- Clarkiste (caniste) (2) -- Chauffeur passagers (conducteur de car) (2) -- Chauffeur marchandises poids-lourds (2) -- **Chauffeur Livreur (2)** -- **Aide-soignant (personne âgée) (2)** -- Opérateur de tri (sur une chaîne) (2) -- **Brancardier (2)** -- Agent de voyage (2) -- **Vendeur spécialisée, technique (électroménager) (2)** -- Poissonnier (1) -- **Traiteur (1)** -- Réparateur cycles, motocycles (sur motos) (1) -- **Personnel d'étage (1)** -- Réparateur automobile (1) -- **Peintre en carrosserie (1)** -- **Peintre en bâtiment (1)** -- **Débosseleur (1)** -- **Serveur (1)** -- **Cuisinier, commis de cuisine (1)** -- **Charpentier (1)** -- Moniteur d'auto-école (1) -- **Boucher, charcutier (1)** -- **Facteur / distribution de courrier et colis / agent de tri (1)** -- **Barman, cafetier (1)** -- **Menuiserie aluminium (fabrication de portes ou fenêtres en aluminium) (1)** -- **Auxiliaire de vie, aide à domicile, aide aux familles (enfant) (1)** -- Opérateur/technicien d'usinage (photo d'une fonderie, industrie lourde) (1) -- **Menuisier (production sur bois) (1)** -- **Couturier (1)** -- Caissier (1) -- Décorateur (1) -- **Bucheron (1)** -- **Ouvrier agricole (1)** --

ftyruktkigi - 20130709-1109 (3/4) -- Les métiers sont nommés uniquement au masculin pour des raisons de lisibilité --

Et

une liste de mots clés sur les mêmes critères en choix négatifs.

## Mots-clés négatifs

### Profils

Qui recherche des tâches manuelles (5) -- Qui recherche de l'autonomie dans les tâches (4) -- Qui recherche des tâches techniques (3) -- Qui recherche des tâches artistiques (3) -- Qui recherche des tâches d'exécution (2) -- Qui recherche des tâches prévisibles (2) -- **Qui recherche des tâches d'animation (1)** -- Qui recherche des tâches en plein air (1) -- Qui recherche de la diversité dans les tâches (1) -- Qui cherche à se déplacer (1) -- Qui recherche des tâches administratives (1) -- Qui recherche des tâches physiques (1) -- Qui recherche à vendre (1) -- Qui recherche à conseiller (1) --

### Activités

Contrôler (5) -- Manipuler des outils (4) -- Communiquer (2) -- Créer (2) -- Réparer (2) -- Utiliser une machine (2) -- Lire (1) -- Décorer (1) -- Travailler des matériaux (1) -- Utiliser un ordinateur (1) -- Ecrire (1) -- **Chanter, jouer de la musique (1)** -- **Jardiner (1)** -- Voyager (1) -- Conduire (1) -- Transporter (1) -- Servir (1) -- Vendre (1) -- Assembler (1) --

### Conditions de travail

Demande à avoir une bonne capacité manuelle/dextérité (4) -- Implique de faire de tâches répétitives (3) -- Implique d'être soumis à des heures de travail irrégulières (3) -- Implique d'être en contact avec des clients, usagers (2) -- **Implique d'être exposé à des températures hors du commun (basses ou élevées) (2)** -- Implique d'être exposés aux conditions météos (2) -- Implique un lieu de travail fixe (2) -- Implique d'être assis la plupart du temps (2) -- Implique d'être exposé à des bruits forts (1) -- Comporte des risques de développer des allergies (1) -- Demande une bonne reconnaissance des couleurs (1) -- **Implique d'adopter une position spéciale la plupart du temps (1)** -- Implique de travailler en équipe (1) -- Implique le respect de règles de sécurité (1) -- Travailler dans une grande entreprise (1) -- Implique le respect de règles hygiéniques spéciales (1) --

### Métiers

**Tourneur fraiseur, opérateur sur machine à commande numérique (3)** -- Ouvriers de l'imprimerie, de la presse et de l'édition (conducteur sur machine offset) (2) -- Opérateur, conducteur d'appareils de l'industrie chimique (2) -- **Pépinieriste-paysagiste-Entretien des espaces verts (1)** -- Décorateur (1) -- Artisan d'art (1) -- **Chanteur, Musicien (sur scène) (1)** -- **Floriculteur (1)** -- Employé de bureau, employé administratif (classement de documents ou photocopies) (1) -- Agent de voyage (1) -- **Photographe, caméraman, cadreur (photo plateau de tournage, plusieurs personnes) (1)** -- Caissier (1) -- Agent d'accueil, standardiste (1) -- **Préparateur de commandes, magasinier (1)** -- **Ascensoriste (1)** -- **Electricien (1)** -- Ambulancier (1) -- **Animateur du secteur artistique et culturel (1)** -- Chauffeur marchandises poids-lourds (1) -- Chauffeur passagers (conducteur de car) (1) -- Clarkiste (caniste) (1) -- Conducteur d'engin (1) -- Moniteur d'auto-école (1) -- Télé-conseil et télé-vente (1) -- Chauffeur Livreur (1) -- Opérateur de tri (sur une chaîne) (1) -- Opérateur industriel (travail à la chaîne, secteur cosmétique) (1) -- Opérateur/technicien d'usinage (photo d'une fonderie, industrie lourde) (1) -- Ouvrier industries agro-alimentaires (sur une chaîne de production type conserves) (1) -- Poissonnier (1) -- Réparateur (1) -- **Réparateur de commandes, magasinier (1)** -- **Ascensoriste (1)** -- **Electricien (1)** -- **Reparateur de bateau (1)** -- **Reparateur de machine agricole (1)** -- **Reparateur train (1)** --

## Discute de ces résultats avec un professionnel de l'orientation

ftyruktkigi - 20130709-1109 (4/4) -- Les métiers sont nommés uniquement au masculin pour des raisons de lisibilité --

Les mots en maigre correspondent aux mots clés qui sont apparus à la fois dans les choix positifs et les choix négatifs.

Le chiffre à côté correspond à l'occurrence de choix.

Les mots en gras correspondent aux mots qui sont choisis uniquement en positif ou uniquement en négatif.

## **4. Différentes modalités d'utilisation de « Zoom to Choose » :**

### **4.1 En groupe :**

Groupe idéal : De 8 à 12.

Passation : un ordinateur par personne, passation collective.

Exploitation : Les profils de chacun peuvent être exploités collectivement permettant la mise en œuvre du conflit sociocognitif.

Par exemple des photos similaires choisies par différents utilisateurs peuvent l'avoir été pour des raisons et des critères différents. L'échange peut avoir lieu alors sur la représentation qu'ils ont chacun des gestes, activités ou métiers photographiés. Dans le respect de chacun, l'expression de la représentation initiale doit pouvoir se clarifier et être accompagnée dans la reconstruction d'une nouvelle représentation.

Le formateur sera amené à permettre aux personnes de prendre conscience du point de vue des autres et de pouvoir argumenter son propre point de vue. Le consensus obtenu collectivement doit permettre de faire progresser chaque personne dans sa propre représentation.

Restitution : Chaque utilisateur sera ensuite reçu en entretien individuel pour commenter avec lui son profil, à partir de sa propre analyse et des retours que les autres lui en ont fait en groupe.

Ce travail d'accompagnement servira à lui ouvrir des horizons avec des pistes concrètes de confrontation à la réalité (stage, entretien avec des professionnels, découverte d'un métier, recherches documentaires...) et à faire émerger des aspirations, des intérêts personnels et professionnels, de nouvelles pistes à explorer.

Le formateur aura alors à travailler sur la dissonance cognitive avec l'utilisateur entre ses représentations avant l'expérience et la réalité rencontrée et voir avec lui quels leviers utiliser pour réduire les écarts entre son mode de pensée et les faits réels.

## **4.2 En individuel :**

Passation : un ordinateur : passation individuelle.

Exploitation : Le profil de la personne est analysé par le professionnel de l'orientation qui lui renvoie les cohérences et les éléments qui sont à la fois en choix positifs et négatifs dans son profil.

- Les raisons des choix doivent être discutées avec la personne.
- L'idée est de faire émerger les représentations et d'identifier les manques qu'il faudrait mettre à l'épreuve de la réalité.
- L'entretien doit permettre également d'identifier les liens et centres d'intérêts, représentations professionnelles et activités.

Restitution : chaque personne sera reçue en entretien individuel pour commenter avec elle son profil, à partir de cette analyse.

Ce travail d'accompagnement nécessite de lui ouvrir des horizons avec des pistes concrètes de confrontation à la réalité (stage, entretien avec des professionnels, découverte d'un métier, recherches documentaires...) et de faire émerger des aspirations, des intérêts personnels et professionnels de nouvelles pistes à explorer.

Le formateur aura alors à travailler sur la dissonance cognitive avec la personne entre ses représentations avant l'expérience et la réalité rencontrée et voir avec elle quels leviers utiliser pour réduire les écarts, entre son mode de pensée et les faits réels.

## **5. Piste supplémentaires d'utilisation de l'outil**

### **5.1 En individuel :**

Rajouter, après le déroulement décrit en 5.2, la possibilité de classer à nouveau les 20 photos choisies en positifs (imprimer, découper et organiser un classement de 1 à 20),

Identifier les points communs dans les photos, et réitérer le même travail sur les photos repérées en choix négatifs.

### **5.2 En collectif :**

#### **5.2.1**

Imprimer les 120 photos.

Le formateur tire une photo au hasard et la présente au groupe en demandant si elle apparaît dans les choix positifs chez des utilisateurs. Chacun s'exprime sur les raisons de son choix, les arguments sont alors notés sur un tableau et confrontés ; Cela permet de mettre en lumière les différents arguments qui font que l'on fait un choix ou non. Cela permet également de mettre en lumière les différents contextes de choix de rejets et leurs incidences dans nos décisions. Les choix ne se font jamais sur un seul critère. L'exercice doit permettre de classifier différents types de critères retenus (contexte, aspect esthétique, ambiance...)

#### **5.2.2**

Ce même exercice peut être réalisé sur les choix négatifs.

#### **5.2.3**

Autour d'une table ronde, le formateur participe au même titre que les utilisateurs. Une photo est tirée au sort et chacun émet à tour de rôle un argument positif sur la photo y compris l'intervenant, argument qui doit être différent de ceux déjà évoqués. La représentation doit alors s'enrichir. Le jeu s'arrête lorsqu'on ne trouve plus d'arguments. L'objectif est de montrer tout ce qui peut entrer en ligne de compte dans un choix à partir d'une simple image et transférer cette réflexion sur tout type de choix que l'on fait au cours de vie. Après plusieurs échanges du même type sur d'autres photos, tenter avec le groupe de répertorier les types d'arguments favorisant les choix (contexte, ambiance, affect...)

## 5.2.4

Le même travail pourrait être réalisé sur des arguments négatifs

## 5.2.5

Après un temps d'échange sur le ressenti face à l'outil

Utiliser les résultats d'une personne volontaire pour lui permettre d'exposer les raisons de ses choix de photos positifs ou négatifs.

Permettre ensuite au groupe de compléter avec d'autres arguments positifs ou négatifs sur ces mêmes photos.

### **Nota bene :**

Quel que soit le choix d'animation, il faudra veiller à :

- Permettre l'échange dans le respect de chacun, sans jugement, sans prendre parti pour un ou l'autre des arguments.
- Ce que chacun entende les arguments des autres et puisse compléter les siens sans se sentir remis en cause pour autant.
- Aider l'utilisateur à assimiler et s'approprier les arguments des autres par l'écoute.
- Favoriser la recherche d'informations qui permettrait de compléter sa connaissance initiale par des éléments concrets.

## **6. Pistes de questionnements pour l'entretien d'accompagnement :**

A partir de la photo la plus significativement positive pour la personne, l'intervenant peut poser les questions suivantes, par exemple en veillant toujours à les formuler de façon bien adaptée à l'interlocuteur pouvant avoir des problèmes de compréhension :

- Décrivez la photo.
- Que comprenez-vous de l'activité ou du métier proposé ?
- Connaissez-vous personnellement ce métier ou cette activité ?
- D'après vous quelles sont les conditions de travail ?
- Quels atouts sont selon vous utiles pour exercer ce métier ou cette activité ?
- Pensez-vous que vous possédez ces compétences ?
- Avez-vous déjà vérifié ?
- Quelles démarches avez-vous déjà entreprises ?
- Quels freins pourriez-vous rencontrer ?
- Que pourriez-vous mettre en œuvre pour atténuer ces freins. ?
- Que pourriez-vous mettre en œuvre pour compléter vos connaissances dans ce domaine ?
- Quelles étapes seraient nécessaires ?
- Quelles démarches nouvelles vous sentez vous capable d'accomplir ?
- Quelles échéances vous donnez-vous pour réaliser ces étapes?
- Quelles aides attendez- vous du professionnel qui vous accompagne ?